

ASSETTO ORGANIZZATIVO DI ARPA UMBRIA

MACROSTRUTTURA



INDICE GENERALE

IL MODELLO ORGANIZZATIVO DI ARPA UMBRIA	pag. 3
ORGANIGRAMMA.....	pag. 7
DIRETTORE GENERALE.....	pag. 8
STAFF DIRETTORE GENERALE	pag. 9
SISTEMI INTEGRATI, FORMAZIONE, COMUNICAZIONE.....	pag.10
AFFARI LEGALI E COMPLIANCE	pag.11
<i>ORGANIZZAZIONE E MANAGEMENT</i>	pag.11
DIREZIONE AMMINISTRATIVA	pag.12
FINANZA, PROVVEDITORATO E PATRIMONIO	pag.13
COORDINAMENTO TECNICO-SCIENTIFICO E PROGETTI.....	pag.15
<i>RIR E REACH - EMAS E ECOLABEL</i>	pag.16
DIPARTIMENTO TERRITORIALE UMBRIA NORD	pag.17
AMBITI TERRITORIALI/DISTRETTI UMBRIA NORD	pag.20
SEZIONI ANALITICHE UMBRIA NORD	pag.21
CHIMICA SUOLO - RIFIUTI	pag.21
CHIMICA ACQUE - FISICA	pag.21
CHIMICA MICROINQUINANTI ACQUE E FITOFARMACI	pag.21
MICROBIOLOGIA ACQUE E BIOMONITORAGGIO ACQUE - ECOTOSSICOLOGIA	pag.22
<i>BIOLOGIA</i>	pag.22
DIPARTIMENTO TERRITORIALE UMBRIA SUD	pag.23
AMBITI TERRITORIALI/DISTRETTI UMBRIA SUD	pag.26
SEZIONI ANALITICHE UMBRIA SUD	pag.27
CHIMICA ARIA E CHIMICA ACQUE E ALIMENTI	pag.27
MICROBIOLOGIA ACQUE RIFIUTI E COMPOST E BIOMONITORAGGIO ARIA.....	pag.27

IL MODELLO ORGANIZZATIVO DI ARPA UMBRIA

L'organizzazione di ARPA Umbria è funzionale all'attuazione delle finalità e dei compiti istituzionali dell'agenzia definiti nella L.R. n. 9/98 (Legge istitutiva) come integrata e modificata dalla L.R. n. 7/2020, anche in relazione a quanto definito dalla Legge n. 132/2016 istitutiva del Sistema Nazionale per la Protezione dell'Ambiente (SNPA).

I principi e i criteri sui quali si fonda la struttura organizzativa di ARPA Umbria sono: massima efficacia ed efficienza nello svolgimento dell'attività agenziale, innovazione organizzativa e gestionale, coordinamento e integrazione delle strutture attraverso le funzioni dei Direttori, adozione di principi e pratiche connesse alla Qualità per garantire procedure e prestazioni certificate e volte al miglioramento continuo.

Il Modello organizzativo di ARPA Umbria, è basato sulle seguenti funzioni principali:

- Funzioni di direzione generale, indirizzo e gestione complessiva
- Funzioni di supporto/trasversali alla gestione e all'organizzazione agenziale
- Funzioni amministrative
- Funzioni di produzione, costruzione della conoscenza e dell'informazione ambientale
- Funzioni in materia di progettazione nazionale ed europea
- Funzioni connesse alle infrastrutture informatiche, tecnologiche e di rete
- Funzioni di controllo, ispezione, monitoraggio, vigilanza e valutazione ambientale
- Funzioni tecnico - analitiche

Le scelte strategiche che hanno portato alla definizione del modello organizzativo di ARPA nascono dalla consapevolezza che solo attraverso un corretto binomio "*Assetto organizzativo - Presidio del territorio*" è possibile migliorare realmente la performance dell'attività operativa dell'agenzia. La presenza sul territorio di ARPA deve essere infatti l'elemento imprescindibile, ovvero il fattore qualificante dell'azione dell'agenzia e caratterizzante intrinsecamente la possibilità di ARPA di adempiere alla propria missione istituzionale in maniera realmente efficace ed efficiente.

I punti cardine alla base delle scelte strategiche che hanno portato al disegno della strutturazione organizzativa di ARPA descritta nel presente documento sono:

- modello di *architettura e governance* del presidio regionale organizzato per "Aree" territoriali e, pertanto, attività tecnico operative connesse alle funzioni di controllo, ispezione, vigilanza e valutazione ambientale (*core business* di ARPA) dislocate/erogate a livello territoriale e assegnate alle strutture dei Dipartimenti Territoriali Umbria Nord e Umbria Sud.
Tali funzioni sono infatti, per loro natura, legate ad elementi "puntuali" (aziende/impianti produttivi) e, di conseguenza, strettamente connesse sia alla dettagliata conoscenza dello stato di qualità delle matrici dei territori sui quali tali fattori di inquinamento insistono, sia allo stretto rapporto funzionale della struttura agenziale deputata al controllo con gli enti territoriali di riferimento.
I Dipartimenti rappresentano, pertanto, il nucleo fondante della presenza territoriale di ARPA Umbria, quale elemento necessario per la costruzione di una precisa conoscenza delle diverse realtà territoriali della regione, delle relative peculiarità e criticità anche ai fini dell'efficace attività di pianificazione e realizzazione degli interventi.
- attività tecniche connesse alle funzioni di conoscenza dello stato dell'ambiente e alle funzioni di monitoraggio che, per loro stessa natura, sono scollegate dalla logica dei confini territoriali e geografici (comune, provincia) organizzate secondo una gestione centralizzata in un'unica struttura che, attraverso le sue sottoarticolazioni, svolge tali funzioni a valenza sull'intero territorio regionale. Le conoscenze derivanti da tali attività e i relativi flussi informativi diventano poi patrimonio a supporto delle funzioni di controllo delle aree territoriali in una prospettiva di sinergia, integrazione e collaborazione tra le strutture.

- Sistematizzazione e riorganizzazione funzionale delle strutture laboratoristiche di ARPA e delle relative attività analitiche all'interno dei due Dipartimenti Territoriali Umbria Nord e Umbria Sud, anche al fine di ottimizzare l'integrazione funzionale delle strutture analitiche con le strutture distrettuali/territoriali attraverso la direzione unica dei Direttori di Dipartimento.

L'articolazione organizzativa di ARPA Umbria può essere definita secondo un modello "STAFF e LINE", in cui:

- alle strutture dell'AREA di STAFF (Direzione Amministrativa, STAFF Direttore Generale, Sezione Coordinamento Tecnico-Scientifico e Progetti, *RIR e REACH, EMAS ed Ecolabel*) competono tutte le funzioni trasversali di supporto al "funzionamento" proprio dell'agenzia, ovvero attività amministrative e giuridiche, gestionali, organizzative, formative, di comunicazione, progettazione, di supporto informatico e tecnologico; afferiscono inoltre a tale area le attività volte alla conoscenza dello stato dell'ambiente e le attività tecnico-specialistiche svolte a livello centrale e a valenza su tutto il territorio regionale
- alle strutture dell'AREA di LINE (Dipartimenti Territoriali Umbria Nord e Umbria Sud) dislocate sull'intero territoriale regionale, sono assegnate tutte le funzioni di natura tecnico operativa e tecnico-analitica direttamente connesse all'attuazione della Mission istituzionale dell'Agenzia (controlli, ispezioni, vigilanza e valutazione ambientale).

Per tutto quanto sopra premesso il modello organizzativo di ARPA, nella sua variabile strutturale, prevede dunque:

- Le strutture in posizione di STAFF a riporto diretto del Direttore Generale
- La Direzione Amministrativa (DA)
- La struttura Coordinamento Tecnico-Scientifico e Progetti
- I due Dipartimenti Territoriali Umbria Nord e Umbria Sud, la cui articolazione/suddivisione geografica ricalca le aree territoriali delle ASL regionali.

La dimensione di direzione e gestione strategica di ARPA e la gestione del Budget complessivo competono al Direttore Generale con il supporto dei Direttori di Dipartimento per le aree di competenza.

Il sistema delle relazioni tra le strutture organizzative è improntato su logiche finalizzate alla massima integrazione, collaborazione e condivisione, nell'ottica che tutte le funzioni svolte ai diversi livelli dell'organizzazione contribuiscono in maniera sinergica all'attuazione della Vision di ARPA e all'ottimale funzionamento dell'agenzia.

ARTICOLAZIONE STRUTTURALE DI ARPA UMBRIA:

Così come previsto dal Regolamento di Organizzazione (di cui il presente documento di Macrostruttura ne costituisce allegato e parte integrante) l'Assetto di ARPA è costituito dalle seguenti articolazioni organizzative che, in rapporto al grado di complessità, sono distinte in:

- **DIREZIONE** riconducibile o assimilabile a **STRUTTURA ORGANIZZATIVA COMPLESSA** ai sensi del CCNL Area FF.LL. triennio 2016-2018 (dirigenza PTA) e del CCNL Area Sanità Triennio 2016-2018 (dirigenza sanitaria).
- **DIPARTIMENTO TERRITORIALE** ai sensi della Legge istitutiva (L.R n. 9/98 come integrata e modificata dalla L.R. n. 7/2020)
- **SEZIONE** a valenza agenziale riconducibile o assimilabile a **STRUTTURA ORGANIZZATIVA SEMPLICE** ai sensi del CCNL Area FF.LL. triennio 2016-2018 (dirigenza PTA) e del CCNL Area Sanità Triennio 2016-2018 (dirigenza sanitaria).

DIREZIONE:

Le Direzioni, poste alla diretta dipendenza funzionale del Direttore Generale, rappresentano un'articolazione funzionale caratterizzata da elevata complessità della struttura, cui è attribuita una pluralità di competenze definite in ambito tecnico o amministrativo.

A ciascuna Direzione è preposto un Direttore che esercita funzioni rilevanti che richiedono, nell'ambito delle strategie definite con il Direttore Generale, un elevato grado di autonomia decisionale.

Sono dotate di autonomia gestionale e finanziaria nei limiti delle risorse assegnate e nel rispetto degli indirizzi impartiti dal Direttore Generale, adottando gli atti, anche di rilevanza esterna, di relativa competenza.

Le Direzioni sono articolate al loro interno in Strutture semplici e/o in Incarichi Professionali e ad essi possono afferire gerarchicamente ovvero funzionalmente, ove previsto, Incarichi di funzione.

DIPARTIMENTO

I Dipartimenti, posti alla diretta dipendenza funzionale del Direttore Generale, rappresentano l'articolazione territoriale dell'agenzia caratterizzata da elevata complessità a cui è attribuita una pluralità di competenze definite in ambito tecnico operativo e analitico.

A ciascun Dipartimento è preposto un Direttore che esercita funzioni rilevanti che richiedono, nell'ambito delle strategie definite con il Direttore Generale, un elevato grado di autonomia decisionale.

Sono dotati di autonomia gestionale e finanziaria nel rispetto degli indirizzi impartiti dal Direttore Generale adottando gli atti, anche di rilevanza esterna, di relativa competenza.

I Dipartimenti Territoriali sono organizzati al loro interno in Sezioni definite per ambiti territoriali/distretti e in Sezioni analitiche e ad esse possono afferire gerarchicamente, ove previsto, Incarichi di funzione.

SEZIONE

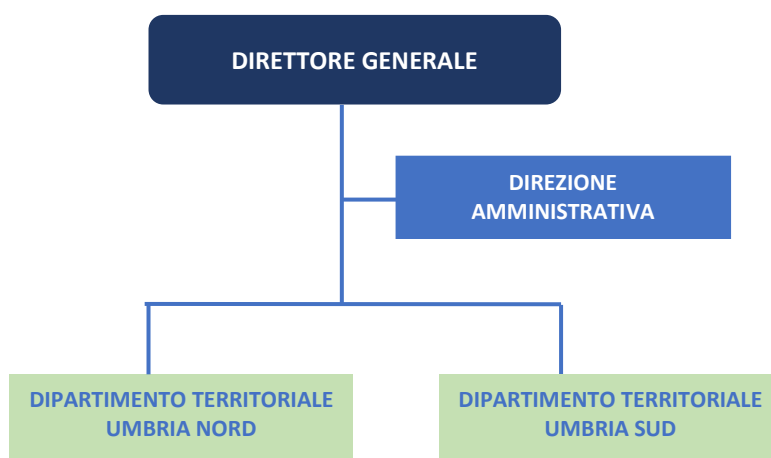
La Sezione è una struttura cui è attribuita specifica competenza definita sul piano tematico o funzionale, con valenza tecnica o amministrativa. La Sezione può costituire un'articolazione organizzativa a diretto riporto del Direttore Generale oppure una sottoarticolazione delle Direzioni e/o dei Dipartimenti.

Alla Sezione è preposto un dirigente dotato di autonomia gestionale ed economica nei limiti delle risorse assegnate e nel rispetto delle direttive impartite dal Responsabile della struttura sovraordinata; il Responsabile della Sezione adotta gli atti, anche di rilevanza esterna, di relativa competenza.

Il presente documento di Assetto/Macrostruttura rappresenta l'Atto generale di Organizzazione di ARPA in cui viene definita l'articolazione organizzativa di "I livello" dell'agenzia, ovvero:

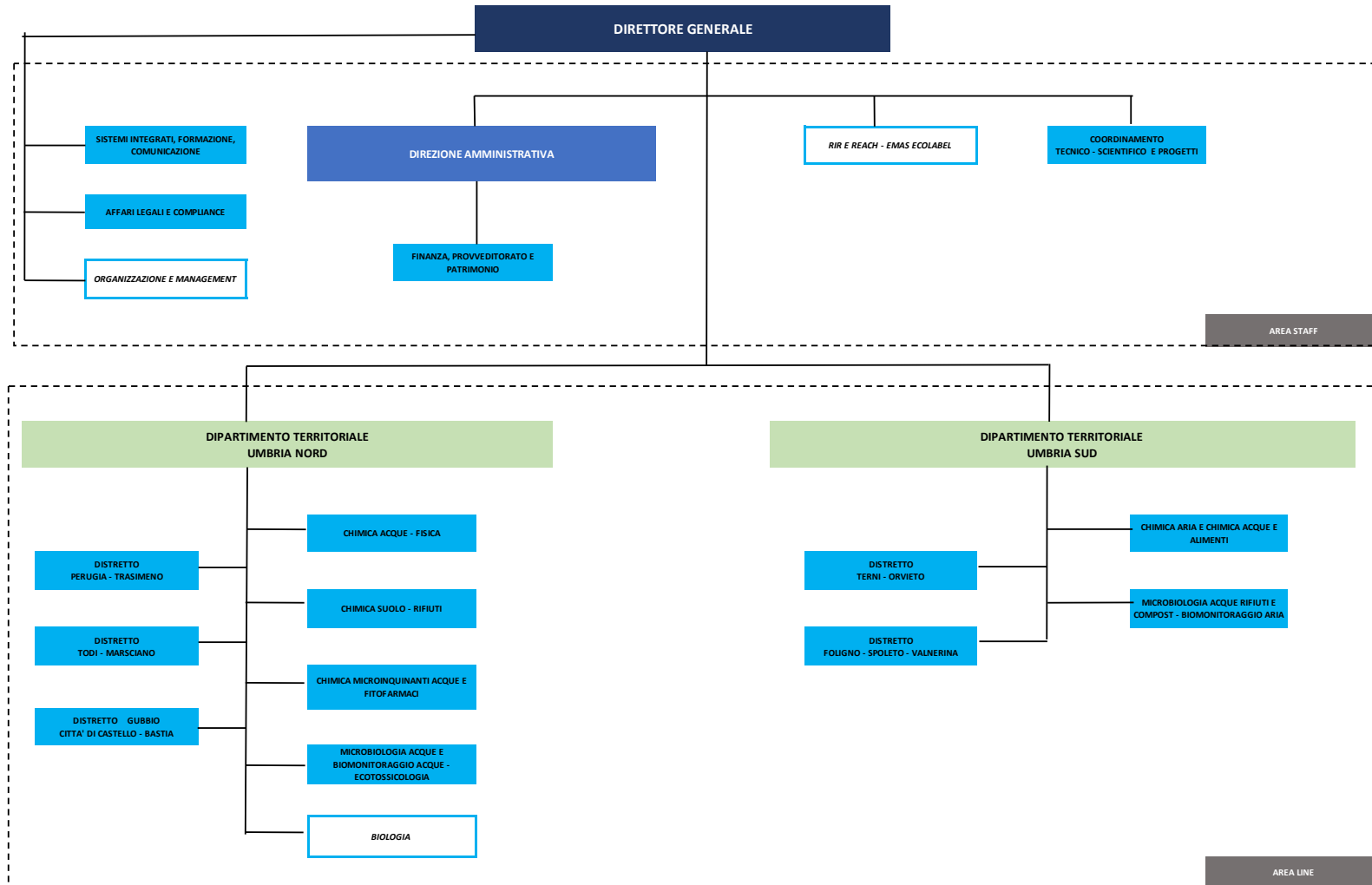
- Le Direzioni e relative strutture (Sezioni) e/o Incarichi Professionali in cui le stesse sono organizzate
- I Dipartimenti Territoriali e relative strutture (Sezioni) in cui gli stessi sono organizzati
- Le Strutture (Sezioni) e/o Incarichi Professionali a diretto riporto del Direttore Generale

DIREZIONI E DIPARTIMENTI DI ARPA UMBRIA



NELLA PAGINA SEGUENTE SI RIPORTA L'ORGANIGRAMMA DELLA MACROSTRUTTURA DI ARPA UMBRIA:

ORGANIGRAMMA MACROSTRUTTURA DI ARPA UMBRIA



LEGENDA:



DIRETTORE GENERALE

Alla Direzione Generale di ARPA Umbria è preposto il Direttore Generale (DG).

Il Direttore Generale di ARPA Umbria, organo dell'Agenzia, ha poteri di direzione, gestione, amministrazione ed è il rappresentante legale dell'ARPA. Egli assicura il regolare funzionamento dell'agenzia, rispondendo alla Regione del proprio mandato in riferimento al coerente svolgimento dei compiti e delle funzioni istituzionali dell'agenzia rispetto alle linee di indirizzo espresse dalla programmazione regionale.

Al Direttore Generale competono la gestione e organizzazione delle risorse umane, economiche e materiali in dotazione all'ARPA e le funzioni di indirizzo e controllo direzionale volte ad assicurare i principi della legalità e d'imparzialità, oltre che l'efficacia e l'efficienza nello svolgimento di tutte le attività agenziali.

Il Direttore Generale presidia tutti i processi propri dell'Agenzia in materia di prevenzione, previsione, valutazione e risanamento ambientale; promuove azioni volte alla diffusione della conoscenza dello stato dell'ambiente, ovvero della qualità delle principali matrici ambientali, e dei fattori di pressione antropica che su di esso agiscono; contribuisce alla verifica dell'efficacia delle politiche orientate alla sostenibilità; collabora alla realizzazione di tali politiche in rapporto con gli altri attori istituzionali, con la società civile, i cittadini e le imprese, promuovendo e diffondendo i principi della Sostenibilità e dell'Economia Circolare, nonché l'utilizzo di sistemi e strumenti di gestione ambientale negli ambienti di vita e di lavoro; provvede alla promozione e diffusione della cultura ambientale e della ricerca su tecnologie, sistemi e prodotti innovativi nel campo della Tutela dell'ambiente e dello Sviluppo Sostenibile.

Al Direttore Generale afferiscono direttamente i Direttori di Dipartimento e il Direttore Amministrativo.

Il Direttore Generale, inoltre, ai sensi delle rispettive normative (nazionali e/o europee) vigenti in materia, affida con proprio provvedimento gli incarichi di:

- Responsabile del Servizio di Protezione e Prevenzione (RSPP)
- Data Protection Officer (DPO)
- Responsabile per la Prevenzione della Corruzione e per la Trasparenza (RPCT)
- Responsabile della Transizione al Digitale (RTD)
- Responsabile in materia di Privacy

STAFF DIRETTORE GENERALE

Sono poste in posizione di STAFF, a supporto diretto del Direttore Generale, le strutture organizzative/Incarichi Professionali deputati allo svolgimento di compiti e funzioni di natura gestionale, organizzativa, giuridica, di comunicazione. A livello di Macrostruttura, fanno quindi direttamente capo al Direttore Generale tutte le attività cosiddette “trasversali” e/o di supporto alla gestione e al “funzionamento” proprio di ARPA, distribuite/organizzate secondo tre aree:

- Alla prima area afferiscono attività inerenti le Certificazioni dei processi agenziali e l’Accreditamento delle prove analitiche di laboratorio, la Formazione e i processi di sviluppo delle competenze del personale, la Comunicazione interna ed esterna, le Relazioni sia istituzionali che con tutti gli stakeholder, l’Educazione ambientale.
- Alla seconda area attengono le attività di natura giuridica e le attività agenziali in materia di Trasparenza e Anticorruzione.
- Nella terza area rientrano le attività inerenti gli strumenti direzionali di carattere gestionale e organizzativo.

Le attività sopra descritte sono svolte e presidiate rispettivamente dalle strutture/ Incarichi Professionali:

- **SISTEMI INTEGRATI, FORMAZIONE, COMUNICAZIONE**
- **AFFARI LEGALI E COMPLIANCE**
- **ORGANIZZAZIONE E MANAGEMENT**

SISTEMI INTEGRATI, FORMAZIONE, COMUNICAZIONE

La struttura assicura compiti e funzioni agenziali inerenti i Sistemi di Gestione Integrati (SGI), la Formazione, la Comunicazione e l'Educazione ambientale.

Nell'ambito dei Sistemi di gestione:

- Cura e promuove la definizione di procedure tecnico-scientifiche, operative ed amministrative in qualità al fine di garantire uniformità ed omogeneità nell'attuazione dei processi agenziali di natura tecnica, analitica e gestionale
- Funge da punto di riferimento per il Sistema di Gestione Integrato Qualità-Ambiente-Sicurezza delle informazioni, con particolare attenzione ai processi primari dell'Agenzia, assicurandone il mantenimento, il miglioramento e lo sviluppo secondo gli standard di performance di riferimento UNI EN ISO 9001, UNI EN ISO/IEC 17025; UNI EN ISO 14001 e UNI CEI ISO/IEC 27001.

In materia di Formazione:

- Elabora e propone piani e programmi finalizzati allo sviluppo delle competenze e alla formazione delle risorse umane, supportando le strutture dell'Agenzia nella valutazione del fabbisogno di interventi di aggiornamento e qualificazione del personale e nella gestione delle susseguenti azioni formative "in house" ed esterne
- Assicura il coordinamento delle attività inerenti l'alternanza scuola-lavoro dell'agenzia
- Supporta il Direttore Generale e il Consiglio della Scuola di Alta Formazione in materia di Ambiente (SAFA) nella progettazione, gestione e realizzazione delle attività formative della Scuola
- Supporta il Direttore Generale nel coordinamento e sviluppo delle attività connesse all'ITS (Istituto Tecnologico Superiore).

In materia di Comunicazione ed Educazione Ambientale assicura la gestione e lo svolgimento di attività inerenti:

- La definizione e la realizzazione della strategia di comunicazione dell'agenzia e la gestione dell'"immagine" di ARPA
- La comunicazione istituzionale, anche a supporto delle diverse strutture dell'Agenzia
- La relazione con i mass-media, le attività di informazione a mezzo Ufficio Stampa (redazione di comunicati e note stampa, rassegna stampa, ecc.), le relazioni con le istituzioni europee ed internazionali e le relazioni con il pubblico in applicazione della Legge 150/2000 (URP)
- Le campagne di comunicazione e informazione, nonché la gestione degli aspetti comunicativi e informativi e la realizzazione di eventi e convegni
- Lo sviluppo e la gestione del Sito web istituzionale e la gestione dei canali informativi dell'Agenzia (social network, ARPA TV, ecc)
- La produzione editoriale dell'Agenzia (libri, quaderni, rivista cartacea, rivista digitale)
- L'Educazione ambientale
- La promozione e diffusione dei principi connessi all'Educazione ambientale e allo Sviluppo sostenibile e la promozione di progetti finalizzati alla diffusione di Modelli di sostenibilità
- Il coordinamento e la gestione degli eventi ARPA
- La gestione delle Biblioteche ambientali e delle attività ad esse connesse e la gestione della rete bibliotecaria ed archivistica di ARPA.

AFFARI LEGALI E COMPLIANCE

La struttura garantisce al Direttore Generale e a tutte le strutture agenziali il supporto giuridico legale. In particolare:

- Garantisce il supporto giuridico-legale ai fini della predisposizione di atti, provvedimenti e regolamenti
- Supporta le strutture agenziali nelle attività di studio, interpretazione e relazione in materia di diritto ambientale, con particolare riferimento alla Legge n. 68/2015 (c.d. "Ecoreati")
- Supporta le strutture dell'Agenzia ai fini della predisposizione di atti giuridico-legali anche elaborando memorie difensive ed ogni altro provvedimento eventualmente necessario
- Supporta i professionisti incaricati nella fase di giudizio avanti alle competenti autorità giurisdizionali
- Fornisce il supporto per la stipula di convenzioni e disciplinari con i legali libero-professionisti incaricati della rappresentanza e difesa degli interessi dell'Agenzia
- Collabora alla gestione dei contenziosi in materia di lavoro, limitatamente alla fase di conciliazione
- Assicura il supporto all'attività relativa ai procedimenti disciplinari (UPD) e ai responsabili dirigenziali nella gestione delle sanzioni disciplinari di loro competenza
- Supporta le strutture agenziali nella corretta applicazione della normativa in materia di accesso ai documenti amministrativi e alle informazioni ambientali
- Svolge le attività di recupero crediti insoluti secondo le disposizioni del Regolamento agenziale in materia di cui alla DDG n. 523 del 31.12.2013
- Cura le modalità di comunicazione di ARPA con le Procure attraverso la definizione di apposite procedure
- Assolve ai compiti e alle funzioni in materia di Compliance e di Trasparenza e Anticorruzione.
- Assicura alla struttura Coordinamento Tecnico Scientifico e Progetti il supporto e il contributo operativo per la realizzazione degli adempimenti agenziali in materia di Codice dell'Amministrazione Digitale (CAD), per le parti di competenza.

ORGANIZZAZIONE E MANAGEMENT

L'incarico Professionale assicura al Direttore Generale supporto tecnico in materia di Governance, Organizzazione e Management, Ciclo della Performance, Benchmarking. Garantisce inoltre, in relazione alla Legge n. 132/2016, supporto al Direttore Generale nella gestione dei rapporti con il Sistema Nazionale per la Protezione dell'Ambiente (SNPA). In particolare:

- Supporta il Direttore Generale in materia di Governance agenziale strategica e operativa
- Coadiuvava il Direttore Generale nell'implementazione e attuazione delle linee e degli indirizzi strategici agenziali, curando i rapporti con le strutture Regionali preposte in materia
- Garantisce l'analisi e lo studio di Modelli organizzativi e tecniche gestionali nella Pubblica Amministrazione
- Supporta il Direttore Generale nello sviluppo e nella definizione del Modello organizzativo dell'agenzia, assicurando la redazione di tutti gli Atti generali in materia di Organizzazione
- Coadiuvava il Direttore Generale nel monitoraggio del Modello organizzativo nell'ottica del miglioramento continuo dell'efficacia ed efficienza della gestione e organizzazione delle funzioni e delle attività agenziali
- Assicura le attività in materia di sistematizzazione e ingegnerizzazione dei processi agenziali
- Supporta il Direttore Generale nella gestione dei Rapporti con il Sistema Nazionale per la Protezione dell'Ambiente (SNPA)
- Svolge le attività di Benchmarking, anche attraverso la partecipazione ai Gruppi di Lavoro interagenziali (SNPA e ASSOARPA) in materia di Performance e Gestione organizzativa
- Svolge compiti e funzioni in materia di Performance Management
- Garantisce al Direttore Generale la predisposizione e/o aggiornamento del Sistema di Misurazione e valutazione della Performance, nonché la predisposizione di tutti gli atti e documenti inerenti l'implementazione del Ciclo di gestione della Performance in agenzia (Report di programmazione e rendicontazione)
- Cura i rapporti con il Nucleo di Valutazione (NdV) dell'agenzia.

DIREZIONE AMMINISTRATIVA

La Direzione Amministrativa (DA) è posta alla diretta dipendenza del Direttore Generale.

La struttura è presieduta dal Direttore Amministrativo il quale è direttamente responsabile nei confronti del Direttore Generale della direzione, gestione e organizzazione delle attività connesse alla funzioni di competenza della Direzione Amministrativa, della gestione delle risorse umane e strumentali direttamente assegnate, della declinazione delle strategie in programmazione annuale (per le materie di competenza) e del costante controllo della coerente attuazione, della rendicontazione dell'attività della struttura amministrativa anche ai fini della valutazione della performance organizzativa.

Il Direttore Amministrativo dirige, organizza e coordina le attività dei servizi amministrativi e contabili dell'Agenzia, curando la regolarità degli atti amministrativi di competenza e la loro uniformità con le disposizioni normative vigenti. Il Direttore Amministrativo partecipa all'elaborazione delle strategie e degli indirizzi generali dell'Agenzia.

Il Direttore Amministrativo è componente del Consiglio della Scuola di Alta Formazione in materia di Ambiente e Sviluppo Sostenibile (SAFA) ai sensi dell'art. 5 del Regolamento della SAFA (DDG n. 515/2020).

ARTICOLAZIONE ORGANIZZATIVO - FUNZIONALE E COMPETENZE

A livello di Macrostruttura la Direzione Amministrativa si articola in:

- FINANZA, PROVVEDITORATO E PATRIMONIO

La Direzione Amministrativa assicura al Direttore Generale il coordinamento e controllo delle attività amministrative e giuridiche inerenti la gestione economico-finanziaria dell'agenzia, la gestione delle risorse umane, l'approvvigionamento e la gestione dei beni e servizi, gli affari generali, la gestione del patrimonio di ARPA (beni mobili e beni immobili) e le attività connesse al Mobility management.

Assicura inoltre alla struttura Coordinamento Tecnico Scientifico e Progetti il supporto e il contributo operativo per la realizzazione degli adempimenti agenziali in materia di Codice dell'Amministrazione Digitale (CAD), per le parti di competenza.

In particolare, attraverso l'articolazione interna della Direzione Amministrativa, afferiscono alla struttura le funzioni in materia di:

- Governo economico-finanziario e controllo di gestione
- Governo amministrativo-giuridico e contabile
- Approvvigionamento di beni e servizi
- Affari generali
- Convenzioni, Protocolli d'intesa e Accordi di programma con soggetti pubblici e privati
- Gestione delle risorse umane e rapporti con le rappresentanze sindacali
- Privacy, fermo restando la titolarità in capo al rappresentante legale dell'Ente nonché gli obblighi e le funzioni dei singoli dirigenti responsabili delle strutture
- Rapporti con il Collegio dei Revisori dei Conti
- Rapporti con società di brokeraggio e di assicurazioni
- Gestione Patrimonio, logistica e Mobility management
- Protocollo informatico
- Gestione posta cartacea, corriere e spedizioni.

FINANZA, PROVVEDITORATO E PATRIMONIO

La struttura assicura tutti i compiti e le funzioni agenziali in materia di Finanza, Provveditorato e Patrimonio.
In particolare:

In materia di Finanza e gestione delle risorse economiche svolge le attività inerenti:

- Predisposizione dei documenti contabili di programmazione economico-finanziaria annuale e pluriennale dell'Agenzia
- Contabilità analitica - Processo di budgeting e Controllo di gestione
- Procedure amministrativo-contabili e tenuta dei libri contabili obbligatori
- Programmazione e controllo dei flussi di cassa attivi e passivi e gestione rapporti con gli Istituti di credito
- Gestione aspetti fiscali e tributari
- Recupero crediti, relativamente ai solleciti e secondo le modalità disciplinate in apposito regolamento
- Gestione del ciclo attivo e passivo e procedure connesse
- Gestione cassa economica e corretta tenuta del magazzino economico
- Cura i rapporti con i Revisori dei Conti.

In materia di Provveditorato, ferme restando le attribuzioni in ordine ai poteri di spesa ed alle responsabilità dei procedimenti attribuite ai dirigenti delle strutture agenziali proponenti, svolge le attività inerenti:

- Gestione degli acquisti in amministrazione diretta di beni e servizi
- Acquisizione di beni e servizi attraverso procedure di affidamento a mezzo mercato elettronico - adesione alle Convenzioni Consip - bandi di gara ad evidenza pubblica
- Green Public Procurement
- Gestione contratti di acquisto
- Gestione giuridico-amministrativa procedure di gara per affidamento lavori
- Gestione rapporti con società di brokeraggio e gestione contratti di assicurazione
- Ufficio Rogante dell'agenzia
- Redazione Atti determinativi e Provvedimenti di liquidazione a supporto delle strutture agenziali.

In materia di Patrimonio, la struttura assicura la gestione dei beni immobili dell'agenzia, nonché la loro salvaguardia (Facility Management), attraverso la programmazione e l'adozione di iniziative rivolte alla sua conservazione, adeguatezza rispetto sia alle innovazioni tecnologiche che alle evoluzioni normative in materia e la gestione dei beni mobili. Garantisce la gestione della logistica delle sedi agenziali, nonché l'assetto e la dotazione impiantistica degli immobili necessari per lo svolgimento di tutte le attività istituzionali dell'Agenzia (attività tecniche, amministrative, di laboratorio e di ricerca).

Promuove le politiche di mobilità sostenibile (Mobility Management).

In particolare sono assegnate alla struttura le attività afferenti a:

- Definizione e gestione del Programma annuale e triennale dei lavori pubblici sulla base degli indirizzi forniti dal Direttore Generale
- Predisposizione delle istruttorie tecniche delle procedure di gare per l'affidamento lavori, nonché supervisione e coordinamento degli stessi - funzioni dettate dal D.Lgs n.163/2006 e da altre norme e Regolamenti in materia di Lavori Pubblici e sicurezza connessa ai lavori
- Predisposizione delle istruttorie tecniche dell'acquisizione, locazione ed alienazione dei beni mobili ed immobili dell'Agenzia
- Gestione e manutenzione dei beni mobili e immobili nonché della logistica delle sedi agenziali, nei limiti di spesa assegnati dal Direttore Generale salvo diverse indicazioni e/o autorizzazioni dello stesso;
- Liquidazione delle tasse e imposte patrimoniali
- Gestione tecnico-operativa delle utenze ARPA (ad esclusione della telefonia VOIP)
- Gestione dei servizi (pulizie, lavavetreria, etc.)
- Gestione del servizio di controllo degli accessi all'Agenzia

- Misure e iniziative rivolte alla riduzione dell'impatto ambientale e alla congestione da traffico veicolare, attraverso la valutazione e programmazione della richiesta di mobilità dell'utenza interna per il razionale utilizzo sia dei mezzi di trasporto dell'Agenzia che di quelli individuali, anche attraverso la promozione di politiche innovative quali car sharing, car pooling, piattaforme per la mobilità, ecc.
- Presidio, organizzazione e gestione del parco auto dell'Agenzia.

COORDINAMENTO TECNICO - SCIENTIFICO E PROGETTI

La struttura Coordinamento Tecnico-Scientifico e Progetti è posta a diretto supporto del Direttore Generale. Promuove attività di innovazione, ricerca e sviluppo in materia di Ambiente e, in particolare, nel campo dello Sviluppo Sostenibile e dei principi connessi alla Transizione ecologica e all'Economia Circolare.

Alla struttura sono assegnati compiti e funzioni in materia di:

- Progetti di Sviluppo e Ricerca a livello nazionale e internazionale in campo ambientale
- Studio e ricerca in materia di Transizione ecologica
- Bilancio di Sostenibilità di ARPA
- Definizione del sistema delle conoscenze matriciali e costruzione dei relativi flussi informativi
- Gestione attività delle Reti regionali di monitoraggio matrici acqua e aria
- Attività specialistica inerente le matrici ambientali agenti fisici e rifiuti
- Attività specialistica in campo GIS
- Valutazione Ambientale Strategica (VAS) di Piani e Programmi
- Ambiente e Salute
- Codice dell'Amministrazione Digitale (CAD)
- Sviluppo e gestione dei servizi informatici

Nel campo della progettazione assicura la partecipazione dell'agenzia all'elaborazione e realizzazione di Progetti di Sviluppo e Ricerca a livello nazionale e internazionale in campo ambientale, curando i rapporti con i partner e le istituzioni di riferimento.

Garantisce inoltre attività di studio e ricerca in materia di Transizione ecologica e le attività in materia di Bilancio di Sostenibilità di ARPA.

Nell'ambito tecnico- scientifico dei compiti istituzionali di ARPA, afferiscono alla struttura le funzioni di studio, monitoraggio e conoscenza dello stato dell'ambiente nelle sue diverse componenti e matrici, conoscenza e valutazione del consumo delle risorse ambientali e loro evoluzione in termini quantitativi e qualitativi, anche attraverso reti di osservazione e innovativi strumenti modellistici.

La struttura garantisce dunque le attività agenziali volte alla definizione e costruzione del sistema delle conoscenze ambientali; assicura la sistematizzazione e la gestione dei relativi flussi informativi, anche al fine di fornire una lettura integrata dello stato di qualità delle componenti ambientali e delle principali pressioni sull'ambiente nel contesto regionale da utilizzare quale valido supporto conoscitivo per la programmazione e lo svolgimento dei controlli ambientali e l'attuazione delle attività di valutazione in capo all'agenzia.

Assicura inoltre lo sviluppo e l'implementazione della modellistica previsionale e di strumenti innovativi finalizzati alla produzione di quadri conoscitivi previsionali dell'evoluzione dei fenomeni inquinanti.

Compete alla struttura la gestione delle Reti regionali di monitoraggio delle matrici aria e acque garantendo l'attività continua di validazione dei relativi dati; promuove inoltre l'introduzione di tecnologie innovative in materia di rilevamento e monitoraggio ambientale. Rappresenta il punto di riferimento per il censimento degli hot-spot regionali individuando, con il concorso delle altre strutture agenziali e degli enti locali interessati, le principali criticità ambientali (reali e potenziali) esistenti a livello territoriale.

Alla struttura sono inoltre assegnati compiti e funzioni in materia di Valutazione Ambientale Strategica (VAS) di Piani e Programmi e in materia di Ambiente e Salute, garantendo l'attività agenziale di analisi e conoscenza dello stato dell'ambiente a supporto degli studi di epidemiologia ambientale svolti a livello regionale.

Afferiscono, inoltre, alla struttura compiti e funzioni in materia di Codice dell'Amministrazione Digitale (CAD) e servizi informatici. In particolare in materia di CAD la struttura:

- Cura e coordina le attività connesse alla transizione al digitale, al fine di garantire operativamente la trasformazione digitale dell'agenzia
- Assicura, con il supporto e il contributo operativo delle diverse strutture agenziali di volta in volta interessate dai processi, gli adempimenti agenziali in materia di CAD
- Garantisce la gestione e l'ottimizzazione della Piattaforma software gestionale integrata (SUITE ADS)

- Cura la redazione del Piano Triennale per l'informatica nella Pubblica Amministrazione e assicura per le parti di competenza l'adesione dell'agenzia ai principi e alle regole in esso contenuti.

Nell'ambito della gestione dei servizi informatici dell'agenzia cura la progettazione, realizzazione e gestione delle infrastrutturali tecnologiche e di rete e delle relative componenti (HW e SW) e la gestione del Security Domain.

In relazione all'infrastruttura tecnologica informatica garantisce le attività inerenti la progettazione, realizzazione e gestione sistemistica delle reti distribuite, dei server fisici e virtuali e dei relativi servizi oltre che la gestione e implementazione della componente tecnologica relativa a prodotti hardware, software, sistemi telefonici VOIP.

Assicura inoltre la sicurezza, protezione ed affidabilità del Dominio utenti e delle banche dati, ivi compresa la gestione della continuità operativa (Business Continuity) e del Disaster Recovery nel rispetto delle normative vigenti e degli standard richiesti dalla certificazione ISO/EN 27001/2013.

La struttura garantisce la partecipazione di ARPA a studi e ricerche negli ambiti di competenza, anche attraverso l'adesione a Gruppi di lavoro e Tavoli tecnici istituiti a livello regionale e interagenziale.

Il dirigente responsabile del Coordinamento Tecnico-Scientifico e Progetti è componente del Consiglio della Scuola di Alta Formazione in materia di Ambiente e Sviluppo Sostenibile (SAFA) ai sensi dell'art. 5 del Regolamento della SAFA (DDG n. 515/2020).

RIR E REACH - EMAS E ECOLABEL

Cura gli adempimenti demandati all'ARPA in tema di Rischi industriali e Rischio chimico delle sostanze attraverso analisi, valutazioni tecniche, controlli e comunicazione del rischio con particolare riferimento al Rischio di Incidente rilevante di cui al D. Lgs.105/2015. Fornisce attività di supporto tecnico valutativo e controllo in relazione all'applicazione del Piano di prevenzione nazionale e regionale circa la normativa REACH e CLP coordinata dalle competenti ASL.

Funge quale punto di raccordo con il Sistema di Protezione Civile della Regione e partecipa alle attività di Pianificazione delle Emergenze presso le Prefetture.

Svolge inoltre compiti istituzionali previsti dal Regolamento EMAS e realizza attività di promozione e divulgazione presso i portatori d'interesse del marchio ecologico Ecolabel UE.

DIPARTIMENTO TERRITORIALE UMBRIA NORD

Il Dipartimento Territoriale Umbria Nord è posto alla diretta dipendenza del Direttore Generale.

La struttura è presieduta dal Direttore di Dipartimento, figura chiave dell'organizzazione territoriale sulla quale convergono istanze di carattere organizzativo e gestionale, tecnico procedurale e di rappresentanza verso gli stakeholder locali.

Il Direttore del Dipartimento cura la gestione dei rapporti con le istituzioni pubbliche e private gravitanti sull'area geografica di pertinenza e ha la responsabilità di tenere sempre informato il Direttore Generale circa le principali problematiche, criticità e opportunità che si dovessero manifestare in relazione allo svolgimento dell'attività agenziale.

Attengono al Direttore di Dipartimento l'organizzazione funzionale dell'ambito territoriale e delle strutture laboratoristiche di competenza, la gestione delle risorse umane, strumentali e del budget direttamente assegnati, la definizione della programmazione e degli obiettivi dell'attività tecnico operativa e analitica dipartimentale, il costante controllo sulla loro coerente attuazione e, infine, la rendicontazione dell'attività dipartimentale, anche ai fini della valutazione della performance organizzativa.

Il Direttore di Dipartimento partecipa all'elaborazione delle strategie e degli indirizzi generali dell'Agenzia e gestisce il budget di competenza.

Il Direttore di Dipartimento è componente del Consiglio della Scuola di Alta Formazione in materia di Ambiente e Sviluppo Sostenibile (SAFA) ai sensi dell'art. 5 del Regolamento della SAFA (DDG n. 515/2020).

ARTICOLAZIONE ORGANIZZATIVO - FUNZIONALE E COMPETENZE

Le articolazioni strutturali del Dipartimento Territoriale Umbria Nord sono - dal punto di vista gerarchico e funzionale - sotto la diretta dipendenza e direzione del Direttore di Dipartimento.

A livello di Macrostruttura il Dipartimento Territoriale Umbria Nord è organizzato:

- negli ambiti territoriali/distretti :
 - DISTRETTO PERUGIA - TRASIMENO
 - DISTRETTO TODI - MARSCIANO
 - DISTRETTO GUBBIO - CITTA' DI CASTELLO - BASTIA
- nelle strutture laboratoristiche (sezioni analitiche):
 - CHIMICA ACQUE - FISICA
 - CHIMICA SUOLO - RIFIUTI
 - CHIMICA MICROINQUINANTI ACQUE E FITOFARMACI
 - MICROBIOLOGIA ACQUE E BIOMONITORAGGIO ACQUE - ECOTOSSICOLOGIA
 - IP BIOLOGIA

Sono di competenza del Dipartimento Territoriale Umbria Nord compiti e funzioni istituzionali di ARPA in materia di controllo/ispezione e valutazione ambientale svolti attraverso attività di natura:

- tecnico operativa (assegnate agli ambiti territoriali/distretti)
- tecnico analitica (assegnate alle strutture laboratoristiche)

La struttura Dipartimentale Umbria Nord seguendo gli indirizzi e gli obiettivi impartiti dal Direttore di Dipartimento - anche in relazione all'organizzazione e al coordinamento degli ambiti/distretti territoriali e delle strutture laboratoristiche di competenza - garantisce dunque:

- attività tecnico operative inerenti a:
 - Ispezioni e controllo in aziende/impianti
 - Vigilanza ambientale

- Valutazione di aziende/impianti assoggettati ad Autorizzazione Integrata Ambientale (AIA) e a Valutazione di Impatto Ambientale (VIA)
 - Certificazione di sostenibilità ambientale degli edifici
 - Gestione delle emergenze ambientali
 - Studi, ricerche in materia di inquinamento diffuso e risanamento ambientale
 - Controllo, valutazione e studi in materia di agenti fisici
 - Promozione e sviluppo della Scuola di Alta Formazione Ambientale (SAFA) in coordinamento con le altre strutture agenziali
 - Supporto al Direttore Generale nella gestione del Centro per il Cambiamento climatico e la Biodiversità dell'isola Polvese.
- Attività di laboratorio:
sviluppo e svolgimento dell'attività analitica, chimica, biologica, fisica, di base e specialistica dell'Agenzia a supporto delle attività tecnico operative dell'agenzia, delle ASL e degli stakeholder.
Le analisi laboratoristiche sono effettuate sulle matrici ambientali di competenza dell'ARPA e su matrici di carattere sanitario.

Al Dipartimento Territoriale Umbria Nord competono dunque le funzioni di controllo delle pressioni ambientali derivanti da fenomeni di origine antropica o naturale, anche di carattere emergenziale, nonché dei fattori di inquinamento delle matrici ambientali e dei relativi impatti, svolte mediante attività di sopralluogo, campionamento, misure, analisi, ivi inclusa la verifica delle forme di autocontrollo previste dalla normativa vigente.

Afferiscono inoltre al Dipartimento tutti i compiti agenziali nel campo della valutazione preventiva delle ricadute ambientali derivanti da attività di origine antropica (aziende e impianti ad elevato impatto ambientale), ovvero le attività inerenti supporto tecnico nelle istruttorie e redazione pareri in materia di procedimenti di Autorizzazione Integrata ambientale (AIA) e la redazione di pareri nell'ambito dei procedimenti di Valutazione di Impatto Ambientale (VIA) e PAUR.

Competono al Dipartimento le attività di valutazione nel campo della Certificazione energetica degli edifici.

Sono inoltre assegnate al Dipartimento Umbria Nord - con competenza sull'intero territorio regionale - tutte le attività connesse all'inquinamento diffuso, ovvero indagini e controlli in aree critiche di contaminazione caratterizzate da specifiche pressioni antropiche, le attività di controllo, valutazione e ricerca in materia di agenti fisici.

Il Dipartimento Territoriale Umbria Nord assicura inoltre alla struttura Coordinamento Tecnico Scientifico e Progetti il supporto e il contributo operativo per la realizzazione degli adempimenti agenziali in materia di Codice dell'Amministrazione Digitale (CAD), per le parti di competenza.

Nell'ambito dell'attività laboratoristica, le strutture analitiche del Dipartimento Territoriale Umbria Nord assicurano:

- lo svolgimento di tutta l'attività analitica laboratoristica come definita nei programmi di attività, negli accordi e convenzioni con enti, nonché tutta l'attività analitica laboratoristica connessa a richieste di prestazioni da parte di soggetti terzi
- l'interpretazione tecnico-scientifica dei risultati analitici delle prove e della normativa di riferimento
- l'elaborazione e standardizzazione delle procedure analitiche
- l'esecuzione dell'attività di campionamento assegnata da programmazione agenziale, ovvero il supporto e l'indirizzo metodologico a quanto direttamente effettuato dalle altre strutture agenziali in materia
- l'invio dei rapporti di prova e dei giudizi allegati ai committenti interni ed esterni, firmati dai Responsabili di Sezione analitica (RSA) per quanto di competenza
- gli adempimenti relativi alla comunicazione in riferimento ai campioni irregolari
- la conservazione delle aliquote campionarie nel rispetto delle norme vigenti
- il collegamento alle reti laboratoristiche delle Agenzie definite all'interno del nuovo Sistema nazionale per la protezione dell'ambiente (SNPA) delineato con la Legge 132/2016.

Le strutture laboratoristiche del Dipartimento Territoriale Umbria Nord garantiscono inoltre:

- il rispetto delle procedure di accesso alle attività analitiche e progettuali, sia nei rapporti con gli stakeholder interni che esterni
- l'attuazione dei piani di manutenzione per tutte le apparecchiature direttamente assegnate
- l'innovazione metodologica e tecnologica per le attività e le strumentazioni
- gli approvvigionamenti e le scorte dei materiali di laboratorio sulla base del budget assegnato
- la corretta applicazione delle procedure e delle istruzioni operative del Sistema Gestione Qualità
- il mantenimento e lo sviluppo del Sistema Gestione Qualità, in raccordo con la struttura agenziale competente
- L'alimentazione del Sistema Informativo Ambientale, per i contenuti di competenza.

Le strutture laboratoristiche del Dipartimento operano in conformità alla norma internazionale UNI CEI EN ISO/IEC 17025 per le prove analitiche accreditate, come da elenco ACCREDIA.

AMBITI TERRITORIALI/DISTRETTI UMBRIA NORD

Gli ambiti territoriali/distretti del Dipartimento Territoriale Umbria Nord

- DISTRETTO PERUGIA - TRASIMENO
- DISTRETTO TODI - MARSCIANO
- DISTRETTO GUBBIO - CITTA' DI CASTELLO - BASTIA

assicurano - in relazione all'area geografica di pertinenza e alle relative aziende/impianti che su tali territori insistono - lo svolgimento di tutte le attività in materia di controllo, vigilanza.

In particolare, in relazione alle attività di ispezione e controllo garantiscono l'attuazione del Piano di ispezione ambientale per aziende/impianti soggetti ad Autorizzazione Integrata Ambientale (AIA) e l'attuazione del Piano dei controlli per impianti soggetti ad autorizzazioni ambientale (AUA, art. 208, procedure semplificate, autorizzazioni uniche....).

Assicurano altresì in tale ambito le attività di controllo sui Sistemi di Monitoraggio in Continuo delle Emissioni per gli impianti AIA e AUA.

Nell'ambito dell'attribuzione all'Agenzia del ruolo di Autorità competente allo svolgimento delle attività di vigilanza e controllo, così come definito dall'art. 13 della Legge Regionale 12/2010 e smi, svolgono tutte le attività di controllo in materia di Valutazione di Impatto Ambientale (VIA).

Garantiscono il regolare svolgimento delle attività di vigilanza ambientale, anche attraverso l'attuazione di Piani di sorveglianza annuali, definiti sulla base di principi e criteri che tengano conto sia delle caratteristiche ambientali del territorio, che della gravità dei rischi connessi alla tipologia di attività produttiva e relative pressioni presenti nell'area di pertinenza.

Nell'ambito delle funzioni di controllo e vigilanza assicurano lo svolgimento delle attività "in campo" (sopralluoghi, campionamenti), l'alimentazione dei catasti e delle banche dati per le matrici/componenti ambientali di competenza e a l'alimentazione e aggiornamento dell'applicativo GIADA relativo alla informatizzazione e rendicontazione dell'attività dipartimentale.

Assicurano, altresì, tutta l'attività connessa alla gestione degli esposti provenienti dalla comunità locale; garantiscono la gestione immediata degli eventi conseguenti al verificarsi di emergenze ambientali assumendo iniziative e misure idonee a contenerne l'impatto negativo e cercando, fin dove possibile, di prevenirli aumentando in un'ottica di prevenzione e tutela ambientale l'efficienza e l'efficacia dell'attività di controllo e vigilanza di "iniziativa".

Supportano con l'attività in campo i Servizi dipartimentali a cui afferiscono compiti e funzioni in materia di valutazione agenti fisici e AUA, inquinamento diffuso, bonifiche e progetti connessi ai SIR o SIN.

Garantiscono inoltre il supporto tecnico operativo alle indagini ambientali condotte dagli Organi di Polizia Giudiziaria Ambientale.

SEZIONI ANALITICHE UMBRIA NORD

CHIMICA SUOLO - RIFIUTI

La struttura garantisce la programmazione e lo svolgimento dell'attività analitica chimica delle matrici suolo sedimenti e rifiuti per tutto il territorio regionale ed in particolare:

- attività analitica specialistica su matrici solide (suolo, sedimenti, fanghi, rifiuti, compost) compresi inquinanti inorganici ed organici ad eccezione di Diossine e Pesticidi;
- determinazione di metalli su matrice acqua, compresa la speciazione di elementi su matrici ambientali;
- supporto tecnico alle strutture agenziali per il campionamento di rifiuti e interpretazione/valutazione risultati analitici dei controlli AIA ed eventuali pareri sulla classificazione di Pericolosità dei Rifiuti.

Il Responsabile della struttura/sezione analitica rappresenta, per le materie di competenza della propria struttura, l'agenzia all'esterno; firma i rapporti di prova della propria struttura e a supporto delle strutture agenziali e redige pareri/giudizi. Assicura lo sviluppo del Sistema Qualità e la corretta applicazione delle procedure e delle istruzioni operative SGQ. Garantisce l'attuazione dei piani di manutenzione delle apparecchiature direttamente assegnate.

Il Responsabile della struttura Chimica Suolo - Rifiuti assicura il coordinamento delle strutture laboratoristiche (sezioni analitiche) afferenti al Dipartimento Territoriale Umbria Nord.

CHIMICA ACQUE - FISICA

La struttura garantisce la programmazione e lo svolgimento dell'attività analitica chimica della matrice acqua e dell'attività analitica fisica delle matrici aria, acqua, alimenti, suolo, fanghi e rifiuti. In particolare assicura lo svolgimento di:

- attività analitica della chimica base sulla matrice acqua (ambientali e sanitarie) su base territoriale;
- programmazione ed esecuzione dell'attività di monitoraggio chimico della rete regionale di corpi idrici fluviali e lacustri per balneazione e qualità dell'acqua su base territoriale;
- attività di campionamento di acque minerali su base territoriale;
- esecuzione attività di campionamento ed analisi di Radiazioni Ionizzanti in tutto il territorio regionale su matrici sanitarie (acque ed alimenti) e matrici ambientali (aria, acqua, suolo, rifiuti, fanghi). Svolge il ruolo di Referente dell'Umbria per la Rete Nazionale e Regionale di monitoraggio delle Radiazioni Ionizzanti.

Il Responsabile della struttura/sezione analitica rappresenta, per le materie di competenza della propria struttura, l'agenzia all'esterno; firma i rapporti di prova della propria struttura e a supporto delle strutture agenziali e redige pareri/giudizi. Assicura lo sviluppo del Sistema Qualità e la corretta applicazione delle procedure e delle istruzioni operative SGQ. Garantisce l'attuazione dei piani di manutenzione delle apparecchiature direttamente assegnate.

CHIMICA MICROINQUINANTI ACQUE E FITOFARMACI

La struttura garantisce la programmazione e lo svolgimento dell'attività analitica delle determinazioni di pesticidi e microinquinanti organici ed in particolare:

- determinazione pesticidi per tutte le matrici ambientali e sanitarie;
- determinazione dei microinquinanti organici (solventi clorurati, aromatici, azotati, IPA, PCB, idrocarburi, fenoli, ammine, etc.) su matrice acqua;

- sviluppo di metodologie mediante strumentazioni ad alta tecnologia (es. LC-MS-TQ);
- svolge il ruolo di Referente Pesticidi nei tavoli Regionali e Nazionali.

Il Responsabile della struttura/sezione analitica rappresenta, per le materie di competenza della propria struttura, l'agenzia all'esterno; firma i rapporti di prova della propria struttura e a supporto delle strutture agenziali e redige pareri/giudizi. Assicura lo sviluppo del Sistema Qualità e la corretta applicazione delle procedure e delle istruzioni operative SGQ. Garantisce l'attuazione dei piani di manutenzione delle apparecchiature direttamente assegnate.

MICROBIOLOGIA ACQUE E BIOMONITORAGGIO ACQUE – ECOTOSSICOLOGIA

La struttura garantisce l'attività analitica specialistica microbiologica sulle acque sanitarie e ambientali e l'attività specialistica di biomonitoraggio acque ed ecotossicologia.

In particolare assicura:

- attività analitica microbiologica per acque sanitarie e ambientali su base territoriale,
- attività di campionamento delle acque minerali su base territoriale;
- attività di ricerca della Legionella su campioni ambientali su base regionale, in qualità di Laboratorio di Riferimento Regionale.
- attività analitica di ecotossicologia per tutto il territorio regionale e di intercalibrazione con il sistema agenziale nazionale relativamente ai diversi saggi ecotossicologici.;
- attività di monitoraggio in campo di macrofite e macroinvertebrati per tutto il territorio regionale ed attività di intercalibrazione con il sistema agenziale nazionale relativamente ai bioindicatori di competenza per la definizione delle condizioni ecologiche dei corpi idrici superficiali.

Il Responsabile della struttura/sezione analitica rappresenta, per le materie di competenza della propria struttura, l'agenzia all'esterno; firma i rapporti di prova della propria struttura e a supporto delle strutture agenziali e redige pareri/giudizi. Assicura lo sviluppo del Sistema Qualità e la corretta applicazione delle procedure e delle istruzioni operative SGQ. Garantisce l'attuazione dei piani di manutenzione delle apparecchiature direttamente assegnate.

BIOLOGIA

Collabora con il Direttore del Laboratorio e con il Responsabile della Sezione Microbiologia e Biomonitoraggio Acque - Ecotossicologia nell'attività di studio e ricerca per il monitoraggio di alghe tossiche, fitoplancton e diatomee. Assicura le attività di intercalibrazione con il Sistema Agenziale nazionale relativamente ai bioindicatori di competenza.

Il Responsabile dell'Incarico Professional rappresenta per le materie di competenza l'agenzia all'esterno; firma i rapporti di prova della propria struttura e a supporto delle strutture agenziali e redige pareri/giudizi.

Assicura lo sviluppo del Sistema Qualità e la corretta applicazione delle procedure e delle istruzioni operative SGQ. Garantisce l'attuazione dei piani di manutenzione delle apparecchiature direttamente assegnate.

DIPARTIMENTO TERRITORIALE UMBRIA SUD

Il Dipartimento Territoriale Umbria Sud è posto alla diretta dipendenza del Direttore Generale.

La struttura è presieduta dal Direttore di Dipartimento, figura chiave dell'organizzazione territoriale sulla quale convergono istanze di carattere organizzativo e gestionale, tecnico procedurale e di rappresentanza verso gli stakeholder locali.

Il Direttore del Dipartimento cura la gestione dei rapporti con le istituzioni pubbliche e private gravitanti sull'area geografica di pertinenza e ha la responsabilità di tenere sempre informato il Direttore Generale circa le principali problematiche, criticità e opportunità che si dovessero manifestare in relazione allo svolgimento dell'attività agenziale.

Attengono al Direttore di Dipartimento l'organizzazione funzionale dell'ambito territoriale e delle strutture laboratoristiche di competenza, la gestione delle risorse umane, strumentali e del budget direttamente assegnati, la definizione della programmazione e degli obiettivi dell'attività tecnico operativa e analitica dipartimentale, il costante controllo sulla loro coerente attuazione e, infine, la rendicontazione dell'attività dipartimentale, anche ai fini della valutazione della performance organizzativa.

Il Direttore di Dipartimento partecipa all'elaborazione delle strategie e degli indirizzi generali dell'Agenzia e gestisce il budget di competenza.

Il Direttore di Dipartimento è componente del Consiglio della Scuola di Alta Formazione in materia di Ambiente e Sviluppo Sostenibile (SAFA) ai sensi dell'art. 5 del Regolamento della SAFA (DDG n. 515/2020).

ARTICOLAZIONE ORGANIZZATIVO - FUNZIONALE E COMPETENZE

Le articolazioni strutturali del Dipartimento Territoriale Umbria Sud sono - dal punto di vista gerarchico e funzionale - sotto la diretta dipendenza e direzione del Direttore di Dipartimento.

A livello di Macrostruttura il Dipartimento Territoriale Umbria Sud è organizzato:

- negli ambiti territoriali/distretti :
 - DISTRETTO TERNI - ORVIETO
 - DISTRETTO FOLIGNO - SPOLETO - VALNERINA
- nelle strutture laboratoristiche (sezioni analitiche):
 - CHIMICA ARIA E CHIMICA ACQUE E ALIMENTI
 - MICROBIOLOGIA ACQUE RIFIUTI E COMPOST - BIOMONITORAGGIO ARIA

Sono di competenza del Dipartimento Territoriale Umbria Sud compiti e funzioni istituzionali di ARPA in materia di controllo/ispezione e valutazione ambientale svolti attraverso attività di natura:

- tecnico operativa (assegnate agli ambiti territoriali/distretti)
- tecnico analitica (assegnate alle strutture laboratoristiche)

La struttura Dipartimentale Umbria Sud seguendo gli indirizzi e gli obiettivi impartiti dal Direttore di Dipartimento - anche in relazione all'organizzazione e al coordinamento degli ambiti/distretti territoriali e delle strutture laboratoristiche di competenza - garantisce dunque:

- attività tecnico operative inerenti a:
 - Ispezioni e controllo in aziende/impianti
 - Vigilanza ambientale
 - Valutazione di aziende/impianti assoggettati ad Autorizzazione Integrata Ambientale (AIA) e a Valutazione di Impatto Ambientale (VIA)

- Certificazione di sostenibilità ambientale degli edifici
 - Gestione delle emergenze ambientali
 - Supporto istruttorio alle Autorità competenti in materia di Autorizzazione Unica Ambientale (AUA);
 - Procedimenti in materia di Bonifiche e Risanamento ambientale e del SIN di Terni;
 - Promozione e sviluppo della Scuola di Alta Formazione Ambientale (SAFA) in coordinamento con le altre strutture agenziali
 - Supporto al Direttore Generale nella gestione del Centro per il Cambiamento climatico e la Biodiversità dell'isola Polvese.
 - Promozione e sviluppo della collaborazione con ITS Umbria presso la sede di Terni;
 - Promozione e sviluppo Sala conferenze e spazi bibliotecari presso la sede di Terni.
- Attività di laboratorio:
sviluppo e svolgimento dell'attività analitica, chimica, biologica, fisica, di base e specialistica dell'Agenzia a supporto delle attività tecnico operative dell'agenzia, delle ASL e degli stakeholder.
Le analisi laboratoristiche sono effettuate sulle matrici ambientali di competenza dell'ARPA e su matrici di carattere sanitario.

Al Dipartimento Territoriale Umbria Sud competono dunque le funzioni di controllo delle pressioni ambientali derivanti da fenomeni di origine antropica o naturale, anche di carattere emergenziale, nonché dei fattori di inquinamento delle matrici ambientali e dei relativi impatti, svolte mediante attività di sopralluogo, campionamento, misure, analisi, ivi inclusa la verifica delle forme di autocontrollo previste dalla normativa vigente.

Afferiscono inoltre al Dipartimento tutti i compiti agenziali nel campo della valutazione preventiva delle ricadute ambientali derivanti da attività di origine antropica (aziende e impianti ad elevato impatto ambientale), ovvero le attività inerenti supporto tecnico nelle istruttorie e redazione pareri in materia di procedimenti di Autorizzazione Integrata ambientale (AIA) e la redazione di pareri nell'ambito dei procedimenti di Valutazione di Impatto Ambientale (VIA) e PAUR.

Competono al Dipartimento le attività di valutazione nel campo della Certificazione energetica degli edifici.

Sono inoltre assegnate al Dipartimento Umbria Sud - con competenza sull'intero territorio regionale - tutte le attività connesse alla redazione di pareri in materia di Autorizzazione Unica Ambientale (AUA) e le attività tecnico operative e tecnico/normativo in materia di Bonifiche e risanamento ambientale di territori contaminati, anche attraverso la promozione e realizzazione di studi e ricerche in materia.

Il Dipartimento Territoriale Umbria Sud assicura inoltre alla struttura Coordinamento Tecnico Scientifico e Progetti il supporto e il contributo operativo per la realizzazione degli adempimenti agenziali in materia di Codice dell'Amministrazione Digitale (CAD), per le parti di competenza.

Nell'ambito dell'attività laboratoristica, le strutture analitiche del Dipartimento Territoriale Umbria Sud assicurano:

- lo svolgimento di tutta l'attività analitica laboratoristica come definita nei programmi di attività, negli accordi e convenzioni con enti, nonché tutta l'attività analitica laboratoristica connessa a richieste di prestazioni da parte di soggetti terzi
- l'interpretazione tecnico-scientifica dei risultati analitici delle prove e della normativa di riferimento
- l'elaborazione e standardizzazione delle procedure analitiche
- l'esecuzione dell'attività di campionamento assegnata da programmazione agenziale, ovvero il supporto e l'indirizzo metodologico a quanto direttamente effettuato dalle altre strutture agenziali in materia
- l'invio dei rapporti di prova e dei giudizi allegati ai committenti interni ed esterni, firmati dai Responsabili di Sezione analitica (RSA) per quanto di competenza
- gli adempimenti relativi alla comunicazione in riferimento ai campioni irregolari
- la conservazione delle aliquote campionarie nel rispetto delle norme vigenti

- il collegamento alle reti laboratoristiche delle Agenzie definite all'interno del nuovo Sistema nazionale per la protezione dell'ambiente (SNPA) delineato con la Legge 132/2016.

Le strutture laboratoristiche del Dipartimento Territoriale Umbria Sud garantiscono inoltre:

- il rispetto delle procedure di accesso alle attività analitiche e progettuali, sia nei rapporti con gli stakeholder interni che esterni
- l'attuazione dei piani di manutenzione per tutte le apparecchiature direttamente assegnate
- l'innovazione metodologica e tecnologica per le attività e le strumentazioni
- gli approvvigionamenti e le scorte dei materiali di laboratorio sulla base del budget assegnato
- la corretta applicazione delle procedure e delle istruzioni operative del Sistema Gestione Qualità
- il mantenimento e lo sviluppo del Sistema Gestione Qualità, in raccordo con la struttura agenziale competente
- L'alimentazione del Sistema Informativo Ambientale, per i contenuti di competenza.

Le strutture laboratoristiche del Dipartimento operano in conformità alla norma internazionale UNI CEI EN ISO/IEC 17025 per le prove analitiche accreditate, come da elenco ACCREDIA.

AMBITI TERRITORIALI/DISTRETTI UMBRIA SUD

Gli ambiti territoriali/distretti del Dipartimento Territoriale Umbria Sud

- DISTRETTO TERNI - ORVIETO
- DISTRETTO FOLIGNO - SPOLETO - VALNERINA

assicurano - in relazione all'area geografica di pertinenza e alle relative aziende/impianti che su tali territori insistono - lo svolgimento di tutte le attività in materia di controllo, vigilanza.

In particolare, in relazione alle attività di ispezione e controllo garantiscono l'attuazione del Piano di ispezione ambientale per aziende/impianti soggetti ad Autorizzazione Integrata Ambientale (AIA) e l'attuazione del Piano dei controlli per impianti soggetti ad autorizzazioni ambientale (AUA, art. 208, procedure semplificate, autorizzazioni uniche....).

Assicurano altresì in tale ambito le attività di controllo sui Sistemi di Monitoraggio in Continuo delle Emissioni per gli impianti AIA e AUA.

Nell'ambito dell'attribuzione all'Agenzia del ruolo di Autorità competente allo svolgimento delle attività di vigilanza e controllo, così come definito dall'art. 13 della Legge Regionale 12/2010 e smi, svolgono tutte le attività di controllo in materia di Valutazione di Impatto Ambientale (VIA).

Garantiscono il regolare svolgimento delle attività di vigilanza ambientale, anche attraverso l'attuazione di Piani di sorveglianza annuali, definiti sulla base di principi e criteri che tengano conto sia delle caratteristiche ambientali del territorio, che della gravità dei rischi connessi alla tipologia di attività produttiva e relative pressioni presenti nell'area di pertinenza.

Nell'ambito delle funzioni di controllo e vigilanza assicurano lo svolgimento delle attività "in campo" (sopralluoghi, campionamenti), l'alimentazione dei catasti e delle banche dati per le matrici/componenti ambientali di competenza e a l'alimentazione e aggiornamento dell'applicativo GIADA relativo alla informatizzazione e rendicontazione dell'attività dipartimentale.

Assicurano, altresì, tutta l'attività connessa alla gestione degli esposti provenienti dalla comunità locale; garantiscono la gestione immediata degli eventi conseguenti al verificarsi di emergenze ambientali assumendo iniziative e misure idonee a contenerne l'impatto negativo e cercando, fin dove possibile, di prevenirli aumentando in un'ottica di prevenzione e tutela ambientale l'efficienza e l'efficacia dell'attività di controllo e vigilanza di "iniziativa".

Supportano con l'attività in campo i Servizi dipartimentali a cui afferiscono compiti e funzioni in materia di valutazione agenti fisici e AUA, inquinamento diffuso, bonifiche e progetti connessi ai SIR o SIN.

Garantiscono inoltre il supporto tecnico operativo alle indagini ambientali condotte dagli Organi di Polizia Giudiziaria Ambientale.

SEZIONI ANALITICHE UMBRIA SUD

CHIMICA ARIA E CHIMICA ACQUE E ALIMENTI

La struttura garantisce la programmazione e lo svolgimento dell'attività analitica (chimica) delle matrici aria e acqua alimenti, materiali a contatto con alimenti (MOCA) e Bioplastiche. In particolare assicura lo svolgimento di:

- attività di analisi della matrice aria a supporto della gestione delle emergenze e degli esposti a livello regionale;
- attività di campionamenti alle emissioni ai camini e attività analitica di base della matrice Aria emissioni di competenza regionale;
- collaborazione con le altre strutture dell'agenzia per la definizione delle prescrizioni relative ai controlli e ai piani di monitoraggio delle emissioni ai camini ed il supporto informativo alle aziende in AIA per l'interpretazione delle prescrizioni, l'organizzazione dei controlli e l'interpretazione dei dati di misura dei controlli alle emissioni ai camini;
- attività analitica di base e specialistica per la matrice ARIA (emissioni, immissioni e deposizioni) inclusi gli inquinanti organici ed inorganici a livello regionale e determinazione di Diossine e Furani su tutte le matrici ambientali di competenza regionale;
- attività analitica della chimica base sulla matrice acqua (ambientali e sanitarie) su base territoriale;
- attività di monitoraggio chimico della rete regionale di corpi idrici fluviali e lacustri per balneazione e qualità e l'attività di campionamento di acque minerali su base territoriale;
- attività di analisi chimica di base e specialistica dei campioni di alimenti e bevande, di Materiali a Contatto con Alimenti (MOCA) e Bioplastiche conferiti dai clienti istituzionali e da privati. Partecipa alla fase di programmazione regionale nella redazione del Piano Regionale Integrato (PRI) sulla Sicurezza Alimentare - Regione Umbria. Nell'ambito del Controllo Ufficiale partecipa ai Gruppi di Lavoro Ministeriali in tema di Alimenti e MOCA (es.: stesura di Linee Guida nazionali e comunitarie e di Circolari Ministeriali relativamente ai MOCA). Svolge il ruolo di Referente Regionale per il controllo ufficiale dei Materiali a Contatto con Alimenti (MOCA) fornendo quindi supporto ai Servizi ASL per la fase di campionamento e interpretazione dei documenti correlati;
- determinazione di Diossine e Furani su tutte le matrici alimentari di competenza biregionale (Marche-Umbria) per il Piano Regionale Integrato (PRI) sulla Sicurezza Alimentare.

Il Responsabile della struttura/sezione analitica rappresenta, per le materie di competenza della propria struttura, l'agenzia all'esterno; firma i rapporti di prova della propria struttura e a supporto delle strutture agenziali e redige pareri/giudizi. Assicura lo sviluppo del Sistema Qualità e la corretta applicazione delle procedure e delle istruzioni operative SGQ. Garantisce l'attuazione dei piani di manutenzione delle apparecchiature direttamente assegnate.

MICROBIOLOGIA ACQUE RIFIUTI E COMPOST - BIOMONITORAGGIO ARIA

La struttura garantisce l'attività analitica specialistica microbiologica sulle acque sanitarie ambientali e compost, fanghi e rifiuti ed in particolare:

- attività analitica microbiologica sulle acque sanitarie e ambientali su base territoriale e determinazione endotossine su base regionale;
- attività di campionamento delle acque minerali su base territoriale;
- attività analitica e di campionamento per il monitoraggio di fitoplancton e diatomee su base territoriale;
- attività analitica microbiologica su campioni ambientali solidi (compost, fanghi, rifiuti).

Garantisce altresì lo sviluppo e gestione della rete di monitoraggio regionale su pollini e licheni, nonché indagini specifiche su aree critiche per i bioindicatori della matrice aria-immissioni.

Il Responsabile della struttura/sezione analitica rappresenta, per le materie di competenza della propria struttura, l'agenzia all'esterno; firma i rapporti di prova della propria struttura e a supporto delle strutture agenziali e redige pareri/giudizi. Assicura lo sviluppo del Sistema Qualità e la corretta applicazione delle procedure e delle istruzioni operative SGQ. Garantisce l'attuazione dei piani di manutenzione delle apparecchiature direttamente assegnate.

